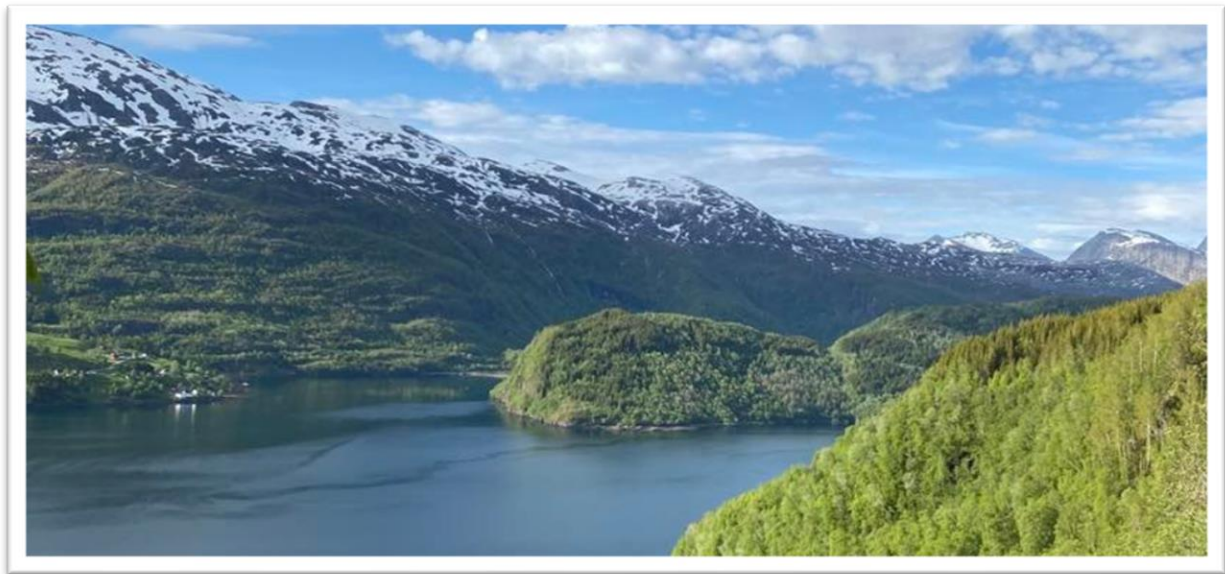


Sørfold kommune

KOMMUNEPLANENS SAMFUNNSDEL MED AREALSTRATEGIER 2023 - 2035

Vedtatt i kommunestyret 20.06.2023



– Fjell møter fjord –

ORD FRA ORDFØRER

Arbeidet med samfunnsdelen til ny kommuneplan for Sørfold kommune har vært en grundig og omfattende prosess. Det har blant annet vært gjennomført innhenting av fakta, folkemøter, innspillsrunder og politisk medvirkning. Dette har ført fram til at kommunens visjon er

SAMMEN BLIR VI GODE

for et godt liv i Sørfold

Ønsket om å opprettholde Sørfold som en egen kommune er solid forankret hos våre innbyggere og arbeidet med kommuneplanen har hatt det som klar forutsetning. Videre setter planen fokus på fem satsingsområder som skal bidra spesielt for at innbyggerne i Sørfold skal føle at det er trygt og godt å bo her. Disse satsingsområdene skal være en rettesnor for kommunens virksomhet og øvrige planarbeid.

I utformingen av planen har både små og store foldværingene deltatt og gitt innspill. Ikke alle forslag kan være med i en slik plan, men det betyr ikke at de er glemt. Alle innspill er viktige signaler for at vi skal nå våre mål om å utvikle hele Sørfold til å være en livskraftig og god kommune å leve livet i. Målene som er beskrevet i satsingsområdene er vesentlige i hverdagen for oss alle.

Takk til alle som har bidratt til utarbeidelsen av kommuneplanens samfunnsdel.

Gisle E. Hansen

Ordfører Sørfold kommune



INNHold

Ord fra ordfører	1
Innhold	2
Kommuneplanens samfunnsdel gir retning	3
Planlegging for et bærekraftig samfunn	5
Samfunnsutvikling som fremmer folkehelse	7
Utfordringer og muligheter i Sørfold	8
Visjon	10
Satsningsområder	12
Bolyst	13
Gode oppvekstvilkår for barn og unge	15
Aktiv hverdag og fritid	18
Allsidig næringsliv	20
Ja vi framsnakker	24
Kommunen som organisasjon	25
Arealstrategier	27
Oppfølging av planen	29

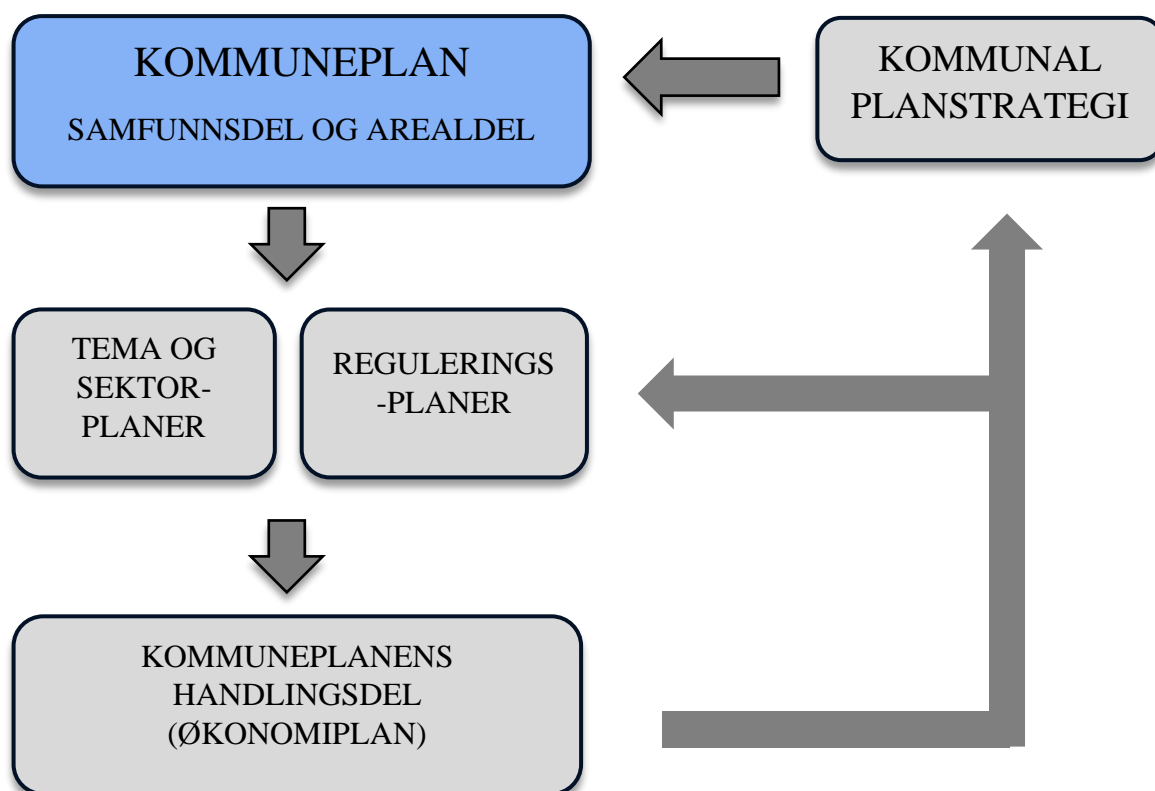
FIGURLISTE

Figur 1. Kommuneplanens samfunnsdel er øverste planen i plansystemet i	3
Figur 2. Kommuneplanens samfunnsdel for sørfold består av visjon, satsningsområder og arealstrategier. Disse er viktige veivalg for framtidig Sørfold	4
Figur 3. Bærekraftig utvikling har tre dimensjoner	5
Figur 4. FNs 17 bærekraftsmål	6
Figur 5. Faktorer som påvirker folkehelse. Dahlgren & Whitehead (1991)	7
Figur 6. Til venstre: «Samarbeid», tegning fra en skoleelev. Til høyre: Bærekraftsmål 17	10
Figur 7. Kommune 3.0	11
Figur 8. Ny organisasjonsstruktur for Sørfold kommune	26

KOMMUNEPLANENS SAMFUNNSDEL GIR RETNING

Sørfold kommune yter en rekke velferdstjenester for sine innbyggere daglig. I tillegg til dette skal kommunen også legge planer for fremtiden og sette strategisk retning for samfunnsutviklingen. Dette kan gjøres gjennom en kommuneplan. Kommuneplanen består av to deler, en samfunnsdel med arealstrategier og en arealdel. Dette er kommuneplanens samfunnsdel. Kommuneplanens samfunnsdel skal være kommunens viktigste styringsdokument.¹

Kommuneplanens samfunnsdel 2023- 2035 gir retning til lokalsamfunnsutviklingen og bidrar til at nasjonale og regionale mål tilpasses lokale forhold. Samfunnsdelen er kommunens overordnede plan for utvikling av kommunen som samfunn og som organisasjon.² Planen skal formidle og samle om en felles forståelse om hvilken retning vi vil at samfunnet vårt skal gå mot 2035. Hva som er viktig å prioritere framover og hvilke utfordringer vi må jobbe med for å oppnå ønsket samfunnsutvikling. Planen definerer våre roller i dette arbeidet, er grunnlag for politiske beslutninger og hvordan ansatte jobber i kommunen. Den skal være styrende for sektorenes planer og aktivitet i kommune, og danne grunnlaget for budsjettprosess og handlingsdel (økonomiplan) (figur 1).



FIGUR 1. KOMMUNEPLANENS SAMFUNNSDEL ER ØVERSTE PLANEN I PLANSYSTEMET I SØRFOLD KOMMUNE

¹ LOV 27. juni 2008 nr. 71 om planlegging og byggesaksbehandling (plan- og bygningsloven), §11-1. Kommuneplan, <https://lovdata.no/dokument/NL/lov/2008-06-27-71>

² LOV 27. juni 2008 nr. 71 om planlegging og byggesaksbehandling (plan- og bygningsloven), §11-2. Kommuneplanens samfunnsdel, <https://lovdata.no/dokument/NL/lov/2008-06-27-71>

Denne planen, kommuneplanens samfunnsdel 2023 – 2035, presenterer en *visjon* for Sørfold, samt 5 *satsningsområder* og *arealstrategier* (figur 2). Visjonen skal gi retning og vise Sørfold i framtidsperspektiv. Satsningsområder erstatter ikke det løpende arbeidet kommunen gjør, men peker på hvilke områder som særlig skal prioriteres og gis ressurser. Arealstrategier viser til langsiktige og overordnede prinsipper for areal- og ressursforvaltning. Overordnede premisser som *bærekraftig utvikling*, *FNs bærekraftsmål* og *folkehelse* ligger til grunn for utarbeiding av denne planen. Det følger også et kapittel om mål og strategier for kommunen som organisasjon.

Formannskapet har vært styringsgruppe for arbeidet med samfunnsdelen og bidratt direkte til utforming av denne planen. De har både utformet og vedtatt visjon og satsningsområder. Målene og strategier i planen er utarbeidet på bakgrunn av en omfattende og bred medvirkningsprosess. Enhver som fremmer planforslag, skal legge til rette for medvirkning.³ Ulike aktører i Sørfold-samfunnet har fått delta i planprosessen og sagt sine tanker om framtidens Sørfold. Det er blant annet gjennomført digitale spørreundersøkelser, folkemøter, møter med næringslivet og workshops for barn og unge. Vi har fått inn over 300 unike innspill. Innspillene har påvirket innholdet i samfunnsdelen i stor grad, og vi takker for alles bidrag.

Dette er en felles plan for Sørfold-samfunnet. Det er viktig at innbyggere, næringslivet, ansatte, folkevalgte og frivillige sammen skaper en kommune der det er godt å leve. Hver enkelt av oss kan være med og bidra til at vi når målene.

VISJON

SAMMEN BLIR VI GODE
for et godt liv i Sørfold

SATSNINGSOMRÅDER



AREALSTRATEGIER

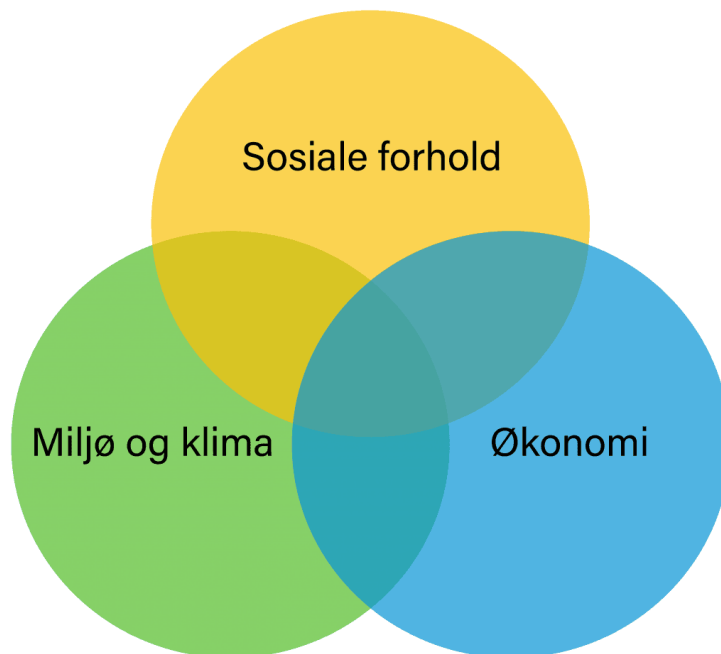
FIGUR 2. KOMMUNEPLANENS SAMFUNNSDEL FOR SØRFOLD BESTÅR AV VISJON, SATSNINGSOMRÅDER OG AREALSTRATEGIER. DISSE ER VIKTIGE VEIVALG FOR FRAMTIDIG SØRFOLD

³ LOV 27. juni 2008 nr. 71 om planlegging og byggesaksbehandling (plan- og bygningsloven), §5-1. Medvirkning, <https://lovdata.no/dokument/NL/lov/2008-06-27-71>

PLANLEGGING FOR ET BÆREKRAFTIG SAMFUNN

Verden og samfunnet er i endring hele tiden. Krig, klimautfordringer, økonomisk usikkerhet og digitalisering preger verdenssamfunnet, og det preger oss. Kommunene er i dag helt sentrale aktører for å skape trygge og gode samfunn å leve i. Flere forventninger og utfordringer gjør det krevende å sikre et godt tilbud for innbyggere. Befolkningsutvikling med færre unge og flere eldre, økt konkurranse om kvalifisert arbeidskraft og trangere økonomiske rammer er noen eksempler på dagens utfordringer i distriktskommuner. Vi kan ikke påvirke alt, men vi kan planlegge for hvordan vi håndterer våre utfordringer og utnytter muligheter. Planlegging er et nødvendig verktøy for gode prioriteringer og helhetlig samfunnsutvikling.⁴

Kommunal planlegging skal fremme bærekraftig utvikling.⁵ Dette innebærer å i møtekomme dagens behov uten å ødelegge fremtidige generasjoners muligheter til å tilfredsstille sine behov. Begrepet har tre dimensjoner: miljø og klima, økonomi og sosiale forhold, gjerne illustrert som tre overlappende sirkler (figur 3). Miljømessig bærekraft handler om å ta vare på natur og klima. Økonomisk bærekraft handler om å skape økonomisk vekst uten å ødelegge jordas ressurser, og sikre økonomisk trygghet for mennesker og samfunn. Sosial bærekraft sier noe om hvordan mennesker har det i et samfunn og handler om å sikre at alle mennesker får et godt og rettferdig grunnlag for et anstendig liv. Det er sammenhengen mellom disse tre dimensjonene som avgjør om noe er bærekraftig. For å skape et bærekraftig lokalsamfunn må vi finne løsninger som balanserer belastningen på miljøet med forbruket og økonomien vår, og vi må finne bedre måter å fordele ressursene på. Det er i møtet mellom disse tre dimensjonene at vi kan finne svar på våre utfordringer og skape helhetlige løsninger.⁶



FIGUR 3. BÆREKRAFTIG UTVIKLING HAR TRE DIMENSJONER

⁴ Nasjonale forventninger til regional og kommunal planlegging 2019-2023

⁵ LOV 27. juni 2008 nr. 71 om planlegging og byggesaksbehandling (plan- og bygningsloven), §1-1. Lovens formål, <https://lovdata.no/dokument/NL/lov/2008-06-27-71>

⁶ FN-sambandet, «Bærekraftig utvikling», <https://www.fn.no/tema/fattigdom/baerekraftig-utvikling>

Regjeringen har besluttet at FNs 17 bærekraftsmål (figur 4) skal være grunnlaget for kommunal planlegging og en felles plan for å oppnå bærekraftig samfunnsutvikling. Det betyr at bærekraftsmålene skal være en del av grunnlaget for samfunns- og arealplanleggingen i kommunene. Bærekraftsmål innebærer en utvidet forståelse av hvordan dimensjonene økonomi, ulikhet og miljø er gjensidig avhengige av hverandre. Målene innebærer en helhetlig tilnærming til framtidig oppgaveløsning.



FIGUR 4. FNs 17 BÆREKRAFTSMÅL⁷

Nordland er på god vei til å nå målene innen sosial og økonomisk bærekraft. Når det gjelder miljømessig bærekraft har Nordland lavest måloppnåelse.⁸ For å sikre bærekraftig utvikling i Nordland og i Norge er kommunene nøkkelaktører. Kommuner er nærmest innbyggere, organisasjonene og næringslivet og har gode forutsetninger for å utvikle strategier og treffe beslutninger som kan bidra til bærekraftig utvikling i samfunnet vårt.⁹

Sørfold har i sin samfunnsdel valgt å prioritere 7 av de 17 bærekraftsmålene, som gjenspeiler lokale utfordrings- og utviklingsområder som blir viktige i årene framover. Disse representerer alle bærekraftsdimensjoner. Gjennom visjon og satsningsområder som er presentert i denne planen, vil vi jobbe med disse bærekraftsmålene (nummer 3, 4, 8, 11, 14, 15 og 17):



Ved å forankre begrepene *bærekraftig utvikling* og *bærekraftsmål* i samfunnsdelen ønsker vi å skape oppmerksomhet om at dette er noe vi må ta hensyn til framover. Det er viktig at kommunen vurderer beslutninger mot valgte bærekraftsmål og alle bærekraftsdimensjoner. Enkelpersoner og lokalsamfunnet med næringsliv kan bidra til bærekraftig utvikling gjennom å ta mer bærekraftige valg i sin hverdag.

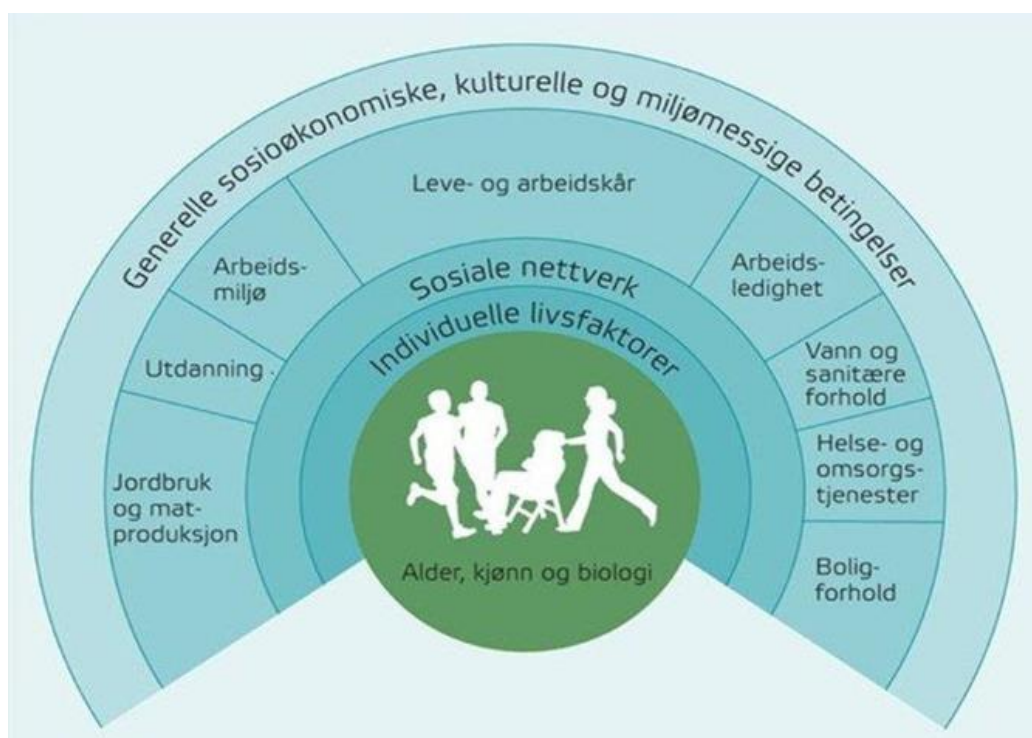
⁷ FN-sambandet, «FNs bærekraftsmål», <https://www.fn.no/om-fn/fns-baerekraftsmaal>

⁸ Et bærekraftig Nordland – Planstrategi for samarbeid og grønn omstilling 2021-2024

⁹ Nasjonale forventninger til regional og kommunal planlegging 2019-2023

SAMFUNNSUTVIKLING SOM FREMMER FOLKEHELSE

Bærekraftig utvikling er et overordnet mål for planlegging av samfunnet. God forvaltning av befolkningens helse er en forutsetning for bærekraftig utvikling. Folkehelse viser til befolkningens helsetilstand og hvordan helsen fordeler seg i befolkningen.¹⁰ Sosial bærekraft kan knyttes nært til dette, men økonomisk og miljømessig bærekraft er også viktig for god folkehelse og for å redusere sosiale forskjeller. Det betyr at folkehelse påvirkes av en rekke faktorer. Livsstil og levevaner er noen av dem, men det er ikke kun individuelle valg og genetiske forutsetninger som påvirker helse. Samfunnet vi lever i og hvordan samfunnet organiseres påvirker også folkehelse i stor grad. Eksempler på dette er oppvekst- og skoleforhold, nærmiljø, tilgang på arbeid og bolig, arbeidsforhold og miljømessige forhold (figur 5).



FIGUR 5. FAKTORER SOM PÅVIRKER FOLKEHELSE. DAHLGREN & WHITEHEAD (1991)

Folkehelsearbeid innebærer å svekke faktorer som medfører helserisiko og styrke faktorer som fremmer befolkningens helse og trivsel¹¹. Helse og livskvalitet er mål i seg selv, men en frisk befolkning som bidrar blant annet til høy sysselsetting, velferd og aktive lokalsamfunn er også avgjørende for å oppnå en bærekraftig samfunnsutvikling. Folkehelsearbeid er en samfunnsoppgave som krever innsats på tvers av samfunnssektorer og nivåer. Vi må ha folkehelseperspektiv i alt vi gjør, også i planlegging av samfunnet vårt.

¹⁰ LOV 24. juni 2011 nr. 29 om folkehelsearbeid (folkehelseloven), §3 a. Definisjoner, <https://lovdata.no/dokument/NL/lov/2011-06-24-29>

¹¹ LOV 24. juni 2011 nr. 29 om folkehelsearbeid (folkehelseloven), §3 b. Definisjoner, <https://lovdata.no/dokument/NL/lov/2011-06-24-29>

UTFORDRINGER OG MULIGHETER I SØRFOLD

Sørfold kommune ligger i Indre Salten og har 1845 innbyggere pr. januar 2023. Det er en langstrakt kommune som grenser mot Hamarøy og Steigen i nord, Fauske og Bodø i sør og vest. Kommunen har en rekke høye og spisse fjell, fjord, nasjonalparker og vill natur. Friluftsliv og kultur er en stor del av voksnes og unges hverdag. Industri, kraftproduksjon, havbruk og oppdrett har lenge vært betydningsfulle næringer i kommunen, som bidrar til stor verdiskapning lokalt, regionalt og nasjonalt.¹²

Det er viktig med bredt og oppdatert kunnskap om samfunnet vårt for å kunne si noe om retningen framover. Det finnes mye statistikk om ulike forhold og utvikling i samfunnet. Samtidig er det også viktig med lokal kunnskap om hvordan det er å leve i Sørfold. Medvirkningsprosessen som er gjennomført i forbindelse med dette planarbeidet gir god innsikt om nåværende situasjon i hele Sørfold kommune.

En av utfordringer som spesielt opptar innbyggerne er befolkningsnedgang. Fraflytting og lave barnetall truer kommunens økonomi, tjenestetilbud, rekrutteringsgrunnlag og attraktivitet. Tjenestetilbud som blir truet av begrenset økonomi truer trygghetsfølelse hos den enkelte og forutsigbarhet for framtiden. Flere boliger, byggeklare tomter og arbeidsplasser til begge kjønn er noe som innbyggerne synes vi bør jobbe med for å øke folketallet og stimulere til tilflytting. Videre er gode oppvekstvilkår for barn og unge også en viktig satsning framover. Utvikling av hele kommunen og bevaring av bygdene er et viktig tema for mange.

De fleste ungdommer er fornøyd med hvordan de har det. Samtidig gir en god del barn og unge uttrykk for at ikke alt er like greit når det gjelder trivsel, psykisk helse og tilbud i lokalsamfunnet.¹³ Selv om barn og unge bruker naturområdene og lokalmiljøet aktivt, er det behov for flere møteplasser og bedre tilrettelegging av eksisterende tilbud. Lite attraktivt kollektivtilbud er utfordrende og begrenser hvilke tilbud barn og unge kan benytte seg av både i selve kommunen og utenfor kommunens grenser.

Sørfold er en vidstrakt kommune der folk bor spredt. Store avstander i kommunen gjør at fellesskapsfølelsen blir mindre mellom bygdene. Samtidig beskrives kommunen som veldig oversiktlig og nært de sentrale elementene i fylket. Dette er fordel som bemerkes både av innbyggerne og næringslivet. Næringslivet i seg selv oppleves som unikt og spennende med store muligheter for utvikling. Dette gjelder blant annet reiseliv og turisme. Det er positiv holdning til næringslivet og god oppfølging av bedriftene fra kommunens side. Samtidig trengs det økt samarbeid og dialog, næringsarealer, boligtilbud, arbeidskraft og raskere saksbehandling for å gjøre det lettere å drive næringsutvikling i Sørfold.

Sørfold beskrives som en naturperle. Unike opplevelser i naturen bidrar til trivsel og folkehelse. Det er samhold i bygdene, dugnad og trygghet. Og det er engasjerte innbyggere bryr seg om hverandre. Nærbutikk, skole og grendelag er viktige elementer i lokalsamfunnet. Sørfold har lenge vært en kulturkommune, og dette har bidratt til at alle får en meningsfylt fritid. Det er store muligheter for frivillighet, hver og en kan gjøre en innsats som har stor betydning for andre. Det er behov for flere møteplasser, bedre dialog, framsnakking og fellesskapsbygging.

¹² Sørfold kommune, «Om Sørfold», <https://www.sorfold.kommune.no/kraft-og-kultur.404345.no.html>

¹³ Ungdatasenteret og KORUS Nord, «Ungdata 2022 Sørfold kommune»

Innbyggerne ser for seg at Sørfold i året 2035 har flere folk som bor over hele kommunen. Det er flere unger som er ute og leker. Innbyggerne er stolt av å bo i Sørfold og har det godt. Næringslivet er spredt i kommunen og har varierte arbeidsmuligheter. Infrastrukturen er bedre, og det er flere boliger. Inkludering, felleskap og samarbeid beskriver samfunnet vårt. Barn og unge har et godt og trygt oppvekstmiljø, det er godt helsevesen og eldreomsorg. Det er liv, aktivitet og møteplasser for alle i bygdene våre.

Er det realistisk at vi blir flere innbyggere i 2035? Befolkningsframskriving for Sørfold viser en forsiktig nedgang i folketallet mot 2035. Dette kan være en av kommunens store utfordringer når det gjelder å opprettholde bærekraftig økonomi, gode tjenester og sterke lokalsamfunn. Framover vil det være viktig å ta vare på de innbyggere vi har og vise våre barn og andre at et godt liv også kan leves i Sørfold. Innvandring, som forventes fortsatt å øke i årene framover, vil bidra til arbeidskraft, vekst i folketallet og ny kompetanse. Samfunnet og arbeidslivet må være åpen og forberedt på å inkludere de som flytter hit på en god måte. Videre forventes det at andelen eldre øker og den yrkesaktive gruppen får reduksjon.¹⁴ Dette kan blant annet medføre økte utgifter i helse- og omsorgstjenesten og større press på å få arbeidskraft. Forventet befolknings sammensetning påvirker hva slags behov det vil være i samfunnet framover, og dette er noe vi må ta hensyn til i samfunnsplanleggingen.

Klimaendringer er en annen utfordring som både vi og hele verden står overfor. Den globale oppvarmingen skyldes menneskeskapte klimagassutslipp, og det forventes at temperaturen på jorda stiger ytterligere.¹⁵ Varmere klode fører til klimaendringer lokalt som kan få betydning for ulike samfunnsområder i kommunen. I Sørfold kan klimaendringer gi økt sannsynlighet for kraftig nedbør, regnflom, jord-, flom- og sørpeskred samt stormflo. Dette kan medføre skader på kommunens infrastruktur, samfunnsikkerhet, bygninger, veier og areal.¹⁶ Sørfold er rik på natur-, friluftslivs- og kulturminneverdier. Disse kan også bli påvirket og skadet. Videre kan klimaendringer og reguleringer knyttet til dette endre forutsetningene for næringslivet. Dette kan blant annet bety endring i produksjonsprosesser og etterspørsel, slitasje og skade som følge av ekstremvær. Klima-, natur- og miljøendringer kan også innvirke på befolkningens helse på direkte og indirekte måter. Hvordan vi som kommune kan tilpasse oss til et endret klima og hvilke tiltak vi kan iverksette for å redusere utslipp er viktige spørsmål som vi må ta hensyn til framover.

Gjennomgangen ovenfor viser at det er flere utviklingsmuligheter i Sørfold. Samtidig står vi overfor noen sammensatte utfordringer som berører både sosial, økonomisk og miljømessig bærekraft. Vi må jobbe på tvers og ha en helhetlig tilnærming i planleggingen. For å kunne påvirke samfunnsutviklingen i ønsket retning må vi sette oss noen sammenhengende mål og peke på viktige strategier. Kommuneplanens samfunnsdel er et viktig verktøy for å skape felles forståelse om veien framover. Denne planen inneholder *visjon* og *5 satsningsområder* som til sammen uttrykker retning for kommunen vår.

¹⁴ Statistisk sentralbyrå, «Kommunefakta/Sørfold.»

¹⁵ FN-sambandet, «Klimaendringer», <https://www.fn.no/tema/klima-og-miljoe/klimaendringer>

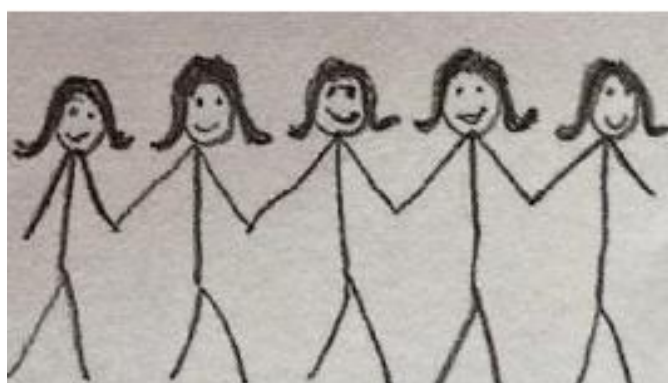
¹⁶ Den norske stats kommunalbank, «Klimarisiko i Sørfold.»

VISJON

En visjon skal fortelle hvor vi skal, og hva vi skal strekke oss etter. I forbindelse med denne planen ble følgende visjon vedtatt: **SAMMEN BLIR VI GODE for et godt liv i Sørfold**

Den viktigste retningen for samfunnsutviklingen i Sørfold-samfunnet framover er samarbeid og felleskap. Skal vi lykkes med å opprettholde Sørfold som et godt og attraktivt sted å være, er vi avhengig av felles innsats. Samfunnet kan ikke utvikles kun av kommunen alene, men gjennom et samarbeid med blant annet lokalsamfunnet, næringslivet og regionale myndigheter.

Visjonen skal inspirere og invitere til samarbeid for det gode liv i Sørfold. Samarbeid over kommunegrenser, mellom skolene, mellom lag og foreninger, på tvers av avdelinger og på tvers av bygder. Dette er bare noen eksempler som bidrar til at tilbudet i lokalsamfunnet blir rikere og felleskapet skapes. Vi gjør hverandre gode og det bidrar til trivsel, bolyst og samhold. I et samarbeid, der vi utveksler kunnskap, erfaringer og ressurser er vi også bedre rustet til å løse de komplekse samfunnsutfordringer vi har.



FIGUR 6. TIL VENSTRE: «SAMARBEID», TEGNING FRA EN SKOLEELEV. TIL HØYRE: BÆREKRAFTSMÅL 17

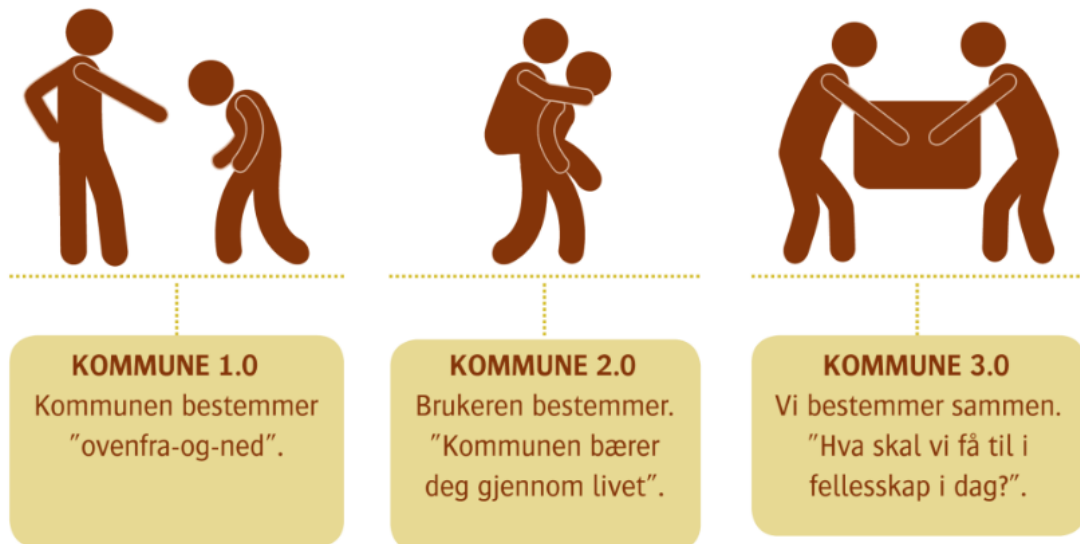
I tilknytning til visjonen blir *bærekraftsmål 17 «Samarbeid for å nå målene»* spesielt viktig for oss. Bærekraftsmål 17 understreker at vi må styrke og fornye våre partnerskap for å oppnå bærekraftig utvikling. Vi må fokusere på hva vi sammen kan gjøre med de ressursene vi har, framfor å være opptatt av avgrensninger og skillelinjer.

I Sørfold finnes det mange former for samarbeid, og dette er noe vi må fortsette med. Vi har gode forutsetninger for samarbeid. Sørfold oppleves som et oversiktlig samfunn. Det betyr at vi vet om hverandre og vi vet hva hver av oss kan tilby. Vi har sterke lokalsamfunn med grendelag og ressurssterke innbyggere, ulike frivillige lag og foreninger og et spredt og unikt næringsliv. Vi har innbyggere som vil bo og skape framtid her. Dette er en stor fordel, og vi må styrke eksisterende partnerskap og oppfordre til nye samarbeidsformer som går på tvers. Vi trenger også mer samarbeid på tvers av avdelinger og nivåer i selve kommunen. For oss i kommunens organisasjon kreves det også at vi lytter og jobber sammen med innbyggere, næringslivet, andre offentlige aktører og frivillige organisasjoner. Dette betyr at vi bør tilrettelegge for innspill, samarbeid og innsats - og videreutvikle samhandling på ulike arenaer. Dette krever at vi blir åpne og uredde til nye prosesser, og at vi prøver ut nye metoder for å løse våre utfordringer.

Tankegangen om samarbeid mellom ulike aktører for å løse viktige samfunnsproblemer er også et perspektiv og en teori som får større oppmerksomhet blant andre kommuner og hos regionale myndigheter. *Samskaping* er et begrep som brukes for å beskrive prosesser hvor offentlige organisasjoner inngår i et likeverdig samarbeid med andre aktører, som for eksempel næringsliv, innbyggere og lokalsamfunnet. I felleskapet definerer de behov, produserer velferd, løser komplekse utfordringer og skaper nye og bedre løsninger. Gjennom et slikt samarbeid mobiliseres erfaringer, ideer, kunnskap og ressurser mellom lokale aktører, og det frambringes bedre løsninger. Bedre og mer effektive tjenester, økt tillit, felleskap, deltakelse og gode relasjoner er fordeler som kan utvikles gjennom et slikt samarbeid. Samtidig er det ikke alltid like lett å få til, og på noen av tjenestene er det kanskje ikke naturlig å føre slike prosesser.

I Sørfold har vi flere eksempler på samarbeid og prosesser der kommunen sammen med andre utvikler løsninger og skaper velferd: prosjektet Helt Innafor, ressursteam for barn og unge, reiselivsnettverk i Sørfold, samt samarbeid om levering av tjenester med nærbutikker.

En kommune som utvikler samfunnet og løser samfunnsutfordringer i samarbeid med lokalsamfunnet, næringslivet og innbyggere, kan kalles for *Kommune 3.0* (figur 7). I samarbeid mobiliseres og utnyttes ressurser som befinner seg i lokalsamfunnet. Kommunens og innbyggernes roller endrer seg. Kommunen får en rolle som tilrettelegger og skal bidra til å bygge bro og allianser i lokalsamfunnet. Fra innbyggere/lokalsamfunnet forventes det aktiv deltakelse i samfunnsutviklingen. Sørfold beveger seg mot kommune 3.0, og dette er nødvendig for å oppnå bærekraftig utvikling og det godet liv. Dersom vi sammen jobber med våre utfordringer får vi et sterkt samfunn, preget av samarbeid, gode relasjoner og tillit. Dette i seg selv fremmer bedre folkehelse og livskvalitet, felleskap og tilhørighet.



FIGUR 7. KOMMUNE 3.0

Teoriene og tankene om slike prosesser gjør oss oppmerksom på at vi må samarbeide mer, og på nye måter for å løse viktige samfunnsutfordringer. Dette er noe visjonen **SAMMEN BLIR VI GODE for et godt liv i Sørfold** i denne planen også ønsker å formidle. Sammen kan vi skape det godet liv i Sørfold. Dette skal vi gjøre sammen gjennom våre satsningsområder.

SATSNINGSOMRÅDER

Formannskapet har pekt ut 5 satsningsområder som skal vise hva som bør gis særlig oppmerksomhet i årene som kommer. Disse skal virkeliggjøre visjonen. Det betyr at satsningsområdene fokuserer på økt samarbeid, og på det vi tror er viktig for å skape et godt liv i Sørfold. Her følger en presentasjon av satsningsområdene og hvordan disse kobles til utvalgte bærekraftsmål. Satsningsområdene utdypes med mål og strategier i de neste kapitlene.

BOLYST. Dette er viktig for å øke innbyggertallet og gjøre det fortsatt attraktivt for innbyggere å bo i Sørfold. Tilflytting, spesielt av unge voksne, er viktig for å kunne opprettholde Sørfold som en bærekraftig kommune. Boliger, arbeidsplasser, inkluderende og trygt lokalsamfunn med gode tjenester og tilbud er noen av de viktigste virkemidler vi må jobbe med for å få det til. Her bidrar vi til *bærekraftsmål 11*.

GODE OPPVEKSTVILKÅR. En god barndom varer livet ut og opplevelser i barndommen har betydning for hvordan livet mestres. Barn og unge er fremtiden vår, og vi har ansvar for at de får en trygg og mestringsfull hverdag. *Bærekraftsmål 4* er relevant her, ved at vi jobber for inkluderende og god opplæring. Samtidig skal vi også jobbe med fritid, hjem, trivsel og tilhørighet. Godt oppvekstmiljø er også viktig for tilflytting og at ungdom kommer tilbake og bosetter seg i Sørfold.

AKTIV HVERDAG OG FRITID. God helse og livskvalitet er viktig for trivsel og engasjement i samfunnet. *Dette bidrar til bærekraftsmål 3*. Vi skal jobbe helsefremmende og forebyggende. Det skal være mulig for alle å ta del i lokalsamfunnet.

ALLSIDIG NÆRINGS LIV. Arbeidsplasser er en forutsetning for bosetting. Et allsidig næringsliv er en viktig kvalitet for vårt lokalsamfunn og bidrar til varierte arbeidsplasser, verdiskaping og trivsel. Gjennom tilrettelegging av rammebetingelser for eksisterende og ny næring bidrar vi til å fremme økonomisk vekst og flere arbeidsmuligheter i Sørfold. *Bærekraftsmål 8* er viktig her. Næringslivet i seg selv er en viktig bidragsyter i bærekraftig utvikling. Samtidig er det viktig i næringsutviklingen å ta hensyn til klima- og miljø. Sørfold har store naturressurser som har stor betydning for innbyggere, reiseliv, befolkningshelse og livskvalitet. Næringsutvikling og arealforvaltning skal ta vare på viktige naturområder, kulturlandskapet, kystlandskapet, naturmangfold og hensynte livet i havet. Slik bidrar vi til *bærekraftsmål 14 og 15*.

JA VI FRAMSKAKKER. Det er mye som er fint i Sørfold. Natur, kultur, historie, næringsliv og ikke minst folk. Vi skal vise fram de gode sidene ved Sørfold-samfunnet og inspirere andre til å besøke og bo i Sørfold. Dette er igjen viktig for tilhørighet, framtidstro, trivsel, folkehelse, livskvalitet og felleskap. Indirekte bidrar dette til flere av de nevnte bærekraftsmål. Det samme gjør de andre satsningsområdene. De utfyller hverandre og har som mål å bidra til at vi er en attraktiv og god kommune å leve i.



BOLYST

Hovedmål: vi skal øke innbyggertallet og opprettholde bolyst i hele Sørfold

MÅL (dette ønsker vi)	STRATEGIER (dette skal vi gjøre for å få det til)
Øke innbyggertallet i hele kommunen	<ul style="list-style-type: none"> • Bestrebe seg på å opprettholde dagens skole- og barnehagestruktur • Positiv omdømmebygging • Varierte arbeidsplasser og godt boligtilbud • Gode kultur- og fritidstilbud i hele kommunen • Skape godt oppvekstmiljø, slik at ungdom ønsker å bosette seg i Sørfold når de blir voksne • Markedsføre kommunen og tilbudene som finnes her
Skape flere arbeidsplasser	<ul style="list-style-type: none"> • Legge til rette for næringsetableringer og opprettholde eksisterende næringsliv i Sørfold • Være en næringsvillig kommune • Vise muligheter overfor lokalsamfunnet, hvilke muligheter nye næringsetableringer gir • Skape gode jobbmuligheter for alle
Flere boliger og attraktive tomter	<ul style="list-style-type: none"> • Samarbeide med bedrifter, utbyggere og lokalsamfunnet for å få bygd boliger på regulerte boligtomter • Arbeide for økonomiske løsninger for førstegangskjøpere av boliger • Legge til rette for attraktive tomter i kommunen • Jobbe for god informasjon og synliggjøring av tilgjengelige utleieboliger, tomter og boliger i hele kommunen • Utarbeide oppdatert kunnskapsgrunnlag for boligbehov framover
Gode kommunale tjenester	<ul style="list-style-type: none"> • Kvalifiserte ansatte og kompetanseheving for ansatte • Fokus på kommunens primæroppgaver som skole, helse og tekniske tjenester • Lett tilgjengelige tjenester, imøtekommende service og klart språk i tjenestene våre • Planlegge og gjennomføre oppgradering av kommunale veier og kommunal infrastruktur
Ny E6, bedre samferdsel og trafikksikkerhet	<ul style="list-style-type: none"> • Være en trafikksikker kommune og arbeide helhetlig med trafikksikkerhet • Jobbe mot sentrale myndigheter for å få fortgang i prosjektet med ny E6 • Være en aktiv part i planprosessen med ny E6 • Jobbe mot Nordland fylkeskommune for å få et bedre kollektivtilbud og trygge og tjenlige bussholdeplasser
Aktiv og meningsfylt fritid	<ul style="list-style-type: none"> • Varierte kultur- og idrettstilbud • Kommunen skal være pådriver i å opprettholde eksisterende møteplasser og skape nye i hele kommunen • Gode kommunale og private idretts- og aktivitetsanlegg

Støtte og samarbeide med lokalsamfunn	<ul style="list-style-type: none"> • Styrke grendeutvalgene, involvere og informere dem • Samarbeide med lokalsamfunnet og næringslivet om viktige problemstillinger og utveksle muligheter og informasjon mellom hverandre
Inkluderende og trygt lokalsamfunn	<ul style="list-style-type: none"> • Bidra til arenaer hvor nye innflyttere kan bli kjent med kommunen og lokalsamfunnet • Innflyttere får god informasjon om tilbudene i hele kommunen, bolig- og arbeidstilbud, tjenester og fritidsaktiviteter • Kommunen og lokalsamfunnet bidrar til raskest mulig normalisering av livet til og inkludering av flyktninger • Samarbeide med lokale og regionale aktører om trygghet i lokalsamfunnet
Sørfold skal være en nasjonalparkkommune	<ul style="list-style-type: none"> • Søke om nasjonalparkkommunestatus • Bruke merkevaren nasjonalparkkommune • Ta vare på viktige naturverdier i begge nasjonalparkene • Gjennom status skal vi synliggjøre at kommunen har et spesielt naturmangfold • Legge til rette for kultur- og opplevelsesbasert næring gjennom nasjonalparkstatus • Legge til rette for fritidsopplevelser for lokalbefolkning og tilreisende • Nasjonalparkkommune status skal bidra til å styrke kommunens identitet og innbyggernes tilhørighet til Sørfold • Kommune skal være en part i Midtre-Nordlands nasjonalparkstyre og rådgivende utvalg • Bidra til utarbeiding av besøksstrategier for våre to nasjonalparker og ved revidering av verneplaner
Sikre naturmangfold og kulturlandskap	<ul style="list-style-type: none"> • Kartlegge og ha en god oversikt over viktige naturområder og kulturverdier • Kartlegging av naturmangfold gjennomføres ved planer, tiltak og aktiviteter • Samarbeide med lokale og regionale organisasjoner i bevaring av kulturlandskap og kulturverdier



FOTO: RØSVIK SKOLE

GODE OPPVEKSTVILKÅR FOR BARN OG UNGE

Hovedmål: vi skal skape gode og trygge oppvekstvilkår, som bidrar til at våre barn og unge utvikler seg, føler tilhørighet, inkludering og mestring

MÅL (dette ønsker vi)	STRATEGIER (dette gjør for vi få det til)
Alle skal bidra til å skape gode oppvekstvilkår for våre barn og unge	<ul style="list-style-type: none"> • Kommunen skal bidra til å engasjere og mobilisere lokalsamfunnet for et godt oppvekstmiljø • Fremme gode holdninger overfor barn og ungdommer • Skape gode relasjoner mellom barn og unge og lokalsamfunnet • Fremme møteplasser på tvers av generasjoner • Ha tydelig, vennlig og konstruktiv kommunikasjon med våre barn og unge • Framsnakke våre barn og unge og vise det de får til • Samarbeide med lokale og regionale aktører i arbeidet med å forebygge bekymringsfull atferd og uønskede hendelser
Gode og aktive barnehager og skoler	<ul style="list-style-type: none"> • Barnehage-skole/hjem samarbeid med dialog • Godt kvalifiserte ansatte, med god ordinær bemanning • Gode og trygge bygg og anlegg • Gode uteområder rundt barnehager, skoler og i bygdene • Gode og aktive læringsmiljø • Helsefremmende barnehager og skoler • Praktisk stedsbasert læring • Fysisk aktivitet i skoler og barnehager • Naturen brukes som arena for lek, mestring, trivsel og identitetsbygging i kommunes barnehager og skoler • Samisk språk og kultur skal synliggjøres i barnehage og skole året rundt • Kulturskolen skal bidra til et helhetlig kunst- og kulturfaglig tilbud til alle barn og unge
Trygg vei	<ul style="list-style-type: none"> • Sikre trygg ferdsel til skole, hjem og andre aktiviteter • Søke trafiksikkerhetsmidler som bidrar til tryggere vei for barn og unge • Innhente innspill som bidrar til bedre trafiksikkerhet for barn og unge • Samarbeide med regionale aktører om trygg skolevei
God overgang mellom barnehage, grunnskole og videregående skole	<ul style="list-style-type: none"> • Ha en oppdatert plan for overgang barnehage-skole • Samarbeide tett mellom barnehage og skole • Samarbeide tett med videregående skoler

<p>Foreldre tar aktiv del i arbeidet for å skape gode barnehage-, skole- og fritidsmiljø for barn og unge</p>	<ul style="list-style-type: none"> • Ha fokus på foreldremobilisering og engasjement i barnehagen, skolen og kulturskolen • Bidra til møtesteder for foreldre i og utenfor barnehage/skole • Jobbe tett med FAU • Ha systematisk tilnærming til foreldreinvolvering
<p>God psykisk og fysisk helse blant barn og unge</p>	<ul style="list-style-type: none"> • Se hele barnet og sørge for at alle barn har et godt liv; hjemme, i barnehage og i fritiden • Barnehage-skole/hjem samarbeid med dialog • Åpenhet om psykisk helse • Møte ethvert med respekt og likeverd og vise en inkluderende holdning i møte med annerledeshet • Ha lavterskeltilbud innenfor psykisk helse • Fortsette med helsestasjon for ungdom • Skolehelsetjeneste og tverrfaglig ressursteam er viktige støttefunksjoner innen psykisk, fysisk, sosial helse og utvikling • Forebygge mobbing, uønsket atferd og utenforskap • Legge til rette for fysisk aktivitet og naturopplevelser for barn og ungdom både i skole/barnehage og på fritiden • Delta i interkommunale og regionale samarbeidsfora og prosjekter hvor forebygging av psykisk uhelse og utenforskap blant ungdom er tema • Kulturskolen skal være med å motvirke utenforskap blant barn og unge
<p>Variert fritidstilbud og trygge møteplasser for barn og unge</p>	<ul style="list-style-type: none"> • Ungdomsklubber bevares og støttes • Utvikle og opprettholde nærområder, lekeområder og barnehage- og skoleområder for aktiviteter i fritiden • Inkludere unge voksne og andre ungdommer som ikke er en del av skolen i Sørfold • Ha fritidstilbud i skoleferier • Synliggjøre og bidra til at barn og unge har kjennskap til fritidstilbud og møteplasser i kommunen og utenfor kommunens grenser • Finne løsninger på bedre transportmuligheter slik at tilbud i hele kommunen kan tas i bruk • Fremme organiserte og uorganiserte fritidsaktiviteter • Tilby skole og andre kommunale bygg for fritidsaktiviteter • Ha godt samarbeid med og mobilisere lokalsamfunnet for et godt oppvekstmiljø • Oppfordre og støtte lag og foreninger til å involvere barn og unge i sine aktiviteter der det egner seg • Kulturskolen skal være et trygt fritidstilbud og en god møteplass for barn og unge

	<ul style="list-style-type: none"> • Barn og unge skal gjennom kulturskolens aktivitet få mulighet til å samhandle på tvers av generasjoner • Gjennom Salten Kultursamarbeid skal kulturskolen utvikle møteplasser for ungdom på tvers av kommunegrenser • Kulturskolen skal utvikle større bredde i fagtilbudet
Barn og unge skal ha innflytelse på utvikling av stedet der de bor	<ul style="list-style-type: none"> • Sikre barn og unges medvirkning i kommunale prosesser • Ha et aktivt ungdomsråd • Sørge for god demokratiopplæring i barnehager og skoler • Gi barn og unge reell mulighet til å påvirke egen hverdag i barnehage, skole, kultur- og fritidsaktiviteter (barne- og elevsamtaler, elevråd, aktiv involvering av barn og unge, opprettelse av brukerråd med barn og unge i kulturskolen) • Aktiv bruk av Ungdata, elevundersøkelser og annet relevant kunnskapsgrunnlag • Respektere og jobbe sammen med ungdommer. Gi respons på barn og unges spørsmål, behov ønsker
Ungdommer skal ha godt kjennskap om arbeidsmuligheter i Sørfold	<ul style="list-style-type: none"> • Arrangere egen yrkesorienteringsdag • Gjennom samarbeid med næringsliv og videregående skoler arrangere karrieredag i Indre Salten • Ha lett tilgjengelig informasjon om arbeidsmuligheter • Tilby sommerjobb og læringsplasser • Jobbskygging og praksisutplassering • Bidra til at næringslivet er synlig i barnehager, skoler og lokalsamfunnet • Samarbeide tett med næringslivet og med videregående skoler om nødvendig kompetanse framover
Styrke barnas og unges tilhørighet til Sørfold	<ul style="list-style-type: none"> • Gi barn og unge god informasjon om tilbud i deres nærmiljø og i kommunen som helhet • Involvere og inkludere barn og unge i lokalsamfunnet • Barn og unge blir sosialisert og rekruttert til friluftsliv og naturkontakt • Ha en sterk og inkluderende kulturskole som bidrar til aktivitet, felleskap og tilhørighet • Sørge for at barn og unge blir kjent med lokalhistorien sin
Barnefamilier skal føle seg velkommen til kommunen	<ul style="list-style-type: none"> • Godt barnehage-, skole- og kulturskoletilbud • Full barnehagedekning • Gode SFO- løsninger • God informasjon om kommunens bolig- og fritidstilbud • Bidra til møteplasser for barnefamilier • Skape trygge omgivelser

AKTIV HVERDAG OG FRITID

Hovedmål: vi skal legge til rette for at innbyggerne i Sørfold har god helse, godt samhold, opplever livskvalitet og har mulighet til å aktiv del i lokalsamfunnet

MÅL (dette ønsker vi)	STRATEGIER (dette gjør vi for å få det til)
Likeverdige helse- og omsorgstjenester tilpasset den enkeltes livssituasjon, uavhengig av hvem de er	<ul style="list-style-type: none"> • Gi tjenester på rett nivå og til rett tid • Kvalifiserte ansatte • Forebygging og tidlig innsats • Helhetlig og koordinerte tjenester • Medvirkning fra tjenestemottakerne og deres pårørende • Ha best mulig kvalitet innenfor kommunens økonomiske rammer • Bruke og benytte velferdsteknologi og smart-teknologi • Rekruttere og beholde nødvendig kompetanse • Forsvarlige og bærekraftige helse- og omsorgstjenester til enhver tid. Tjenester skal ha Helsedirektoratets definisjon av kvalitet som fundament for sine tjenester
Aldersvennlig samfunn	<ul style="list-style-type: none"> • Utvikle strategier der alle sektorer i kommunen kan bidra i å tilrettelegge for et aldersvennlig samfunn • Jobbe videre med reformen «Leve hele livet» • Bidra til å skape uteområder og møteplasser på tvers av generasjoner • Finne løsninger på bedre transportmuligheter slik at tilbud i hele kommunen kan tas i bruk • Legge til rette for at eldre kan bo hjemme så lenge som ønskelig
God folkehelse	<ul style="list-style-type: none"> • Medvirke til at innbyggere i størst mulig grad kan ivareta eget liv og helse ut fra egne forutsetninger • Fokus på forebyggende arbeid • Fremme felleskap og inkludering for alle • Kulturskolen skal være en arena for inkludering og være helsefremmende for befolkningen gjennom hele livet • Gjøre folkehelse til et gjennomgående prinsipp i kommunen
Bidra til å utjevne sosiale forskjeller	<ul style="list-style-type: none"> • Gratis utlån av aktivitetsutstyr i kommunens utstyrssentral • Tilby aktiviteter som er gratis eller har svært lav deltakeravgift for alle aldersgrupper hele året • Stille våre kommunale bygg gratis til disposisjon for lag og foreninger i Sørfold
Opprettholde fokus på universell utforming i alt vi gjør	<ul style="list-style-type: none"> • Ta hensyn til universell utforming i kommunal planlegging • Ha et aktivt råd for personer med nedsatt funksjonsevne • Universell utforming i bygg • Samarbeide med fylkeskommunen om prosjektmidler som bidrar til universell utforming i samfunnet • Samarbeide med funksjonshemmedes organisasjoner

<p>Kulturskolen skal være et lokalt ressurscenter</p>	<ul style="list-style-type: none"> • Kulturskolen skal være et ressurscenter for skoler, barnehager, institusjoner og frivillige organisasjoner • Samarbeide med andre kulturskoler og regionale aktører
<p>Kulturskolen skal være en læringsarena, en fritidsaktivitet og en kulturarena</p>	<ul style="list-style-type: none"> • Tilby konserter, forestillinger og arrangementer for befolkningen. Gjennom samarbeid med blant annet skole og FAU lage kulturelle møteplasser for befolkningen • Inkludere alle uansett alder, økonomisk situasjon eller bosted og bidra til møter på tvers av generasjoner • Samle, profilere og inspirere innbyggere i alle aldre til kunstnerisk utfoldelse og gi grunnlag for videre utdanning innen kunst- og kulturfag
<p>Tilbud om fysisk aktivitet og naturopplevelser ut fra innbyggernes forutsetninger og behov</p>	<ul style="list-style-type: none"> • Drifte kommunale anlegg for idrett, trening og aktivitet både for organisert og uorganisert aktivitet • Legge til rette for fysisk aktivitet og naturopplevelser • Samarbeide aktivt med frivillige lag og klubber for å skape aktivitetsmøteplasser både for fysisk aktivitet i kommunen • Støtte aktivitetsfremmende tiltak og de som ønsker å legge til rette for helsefremmende aktivitet • Sette opp parkeringsplasser, toaletter, sanitæropplegg og benker ved utfartsområder der det er behov • Merkede turløyper, lys og brøyting • Opprettholde lett tilgang til havet • Bidra med tilrettelegging ved innfallsportene til våre nasjonalparker • Tilrettelegge for personer med nedsatt funksjonsevne når det gjelder fysisk aktivitet og naturopplevelser
<p>Aktive lokalsamfunn</p>	<ul style="list-style-type: none"> • Støtte og synliggjøre grendeutvalgene • Støtte opp og samarbeide med frivillige lag og foreninger • Legge til rette for at alle aldersgrupper kan oppleve å være en ressurs og bidra slik de ønsker
<p>Et godt fritidstilbud til alle aldersgrupper</p>	<ul style="list-style-type: none"> • Lett tilgjengelige aktivitets- og naturområder • Kulturskolen skal være med å gi fritidstilbud for alle • Kommunens utstyrssentral skal være tilgjengelig og bidra til variert fritidsaktivitet for alle i kommunen uavhengig av innbyggernes økonomi • Bidra til å skape møteplasser på tvers av generasjoner • Bidra til at det skapes aktivitet for eldre og unge voksne • Bestrebe seg på å ha en nettside der fritidstilbud synliggjøres • Bruke sosiale medier og ha god informasjonsflyt • Gjeninnføre aktivitetskalender • Biblioteket skal bidra til variert og tilgjengelig aktivitetstilbud og kulturopplevelser, kunnskaps- og informasjonsformidling og være en møteplass på tvers av generasjoner

ALLSIDIG NÆRINGSLIV

Hovedmål: vi skal ha et allsidig, robust og omstillingsdyktig næringsliv som bidrar til varierte arbeidsplasser og verdiskaping i Sørfold og i Norge

MÅL (dette ønsker vi)	STRATEGIER (dette gjør vi for å få det til)
Jobbe for og med næringsliv	<ul style="list-style-type: none"> • Tett samarbeid med næringslivsaktører • Lytte til behov, være en aktiv part og være på tilbudssiden • Legge til rette for felles møtepunkter • Legge til rette for utvikling, næringsarealer, veiledning, informere om muligheter og orientere om møteplasser. • Jobbe tett sammen med næringslivet med rekrutteringsarbeid og tilflytting av arbeidskraft
Gründervennlig kommune	<ul style="list-style-type: none"> • Synliggjøre muligheter for tilskudd til gründerfasen og etablering av bedrift (implementeres i retningslinjer til næringsfondet) • Bidra med tilskudd til deltakelse på kurs for gründere • Ha åpen dør for og veilede de som vil starte bedrift • Følge opp de som har startet opp • Gjennom næringsnettverket i Salten skal vi fortsette arbeidet med felles gründerkurs for regionen og fylket (Start opp Salten/ Etablererprogrammet)
Legge til rette for nye etableringer og opprettholde eksisterende næringsliv	<ul style="list-style-type: none"> • Regulere nye næringsområder • Synliggjøre eksisterende næringsarealer. Næringsarealportal i Nordland vil være en viktig digital port for synliggjøring • Styrke saksbehandlingskapasitet • Være en utviklingspart og støtte eksisterende næringer og nye etableringer • Vise muligheter og oppfordre til utvikling • Arbeide med nasjonale og regionale myndigheter for å fremme prosjekter som er til gode for næringslivet i Sørfold • Styrke dialogen mellom næringsstyret (formannskapet) og administrasjon ved næringsssjef • Kontinuerlig arbeid for tilrettelegging og fremføring av ny energi (kraftbehov). Aktiv rolle rettet mot Statnett, nettselskaper, utbyggere, industrielle aktører og myndigheter
God logistikk i hele kommunen og i forhold til andre trafikknutepunkter i regionen	<ul style="list-style-type: none"> • Opprettholde god tilgang til havet og ferskvann, fiskerikai, tømmerkai • Gi innspill til statlige og regionale myndigheter i forhold til veistandard og vedlikehold • Opprettholde og vedlikeholde kommunale veier • Dialog og samhandling med næringsaktører i kommunen og i regionen • Være en part i planlegging av samferdsel og logistikk

<p>Legge til rette for og oppfordre næringslivet i Sørfold til klima- og miljøvennlig utvikling</p>	<ul style="list-style-type: none"> • Veilede næringslivet i klimatilpasning med bakgrunn i lokale forhold og nasjonale mål • Innhente og formidle kunnskap om klimaendringer og utviklingsmuligheter • Bidra med midler til klimavennlige utviklingstiltak • Oppfordre næringslivet til samhandling med forsknings- og kompetansemiljøer • Delta i regionale nettverk for å få kunnskap om utviklingsprosjekter som har overføringsverdi til Sørfold • Ved nye etableringer skal det legges vekt på klima- og miljøhensyn
<p>Legge til rette for og oppfordre næringslivet i Sørfold til utvikling som tar hensyn til naturmangfold og marint mangfold</p>	<ul style="list-style-type: none"> • I dialog med næringsliv ha fokus på å hensynta naturmangfold og marint mangfold • Legge til rette for god avfallshåndtering i tilknytting til havner, utfartsområder og badeplasser • I dialog med næringsliv, foreninger og andre organisasjoner følge opp søppelhåndtering i kommunen • Ha fokus i saksbehandling når det gjelder begrensning av utslipp til havet • Ved nye etableringer skal det legges vekt på ivaretagelse av naturmangfold og marint mangfold

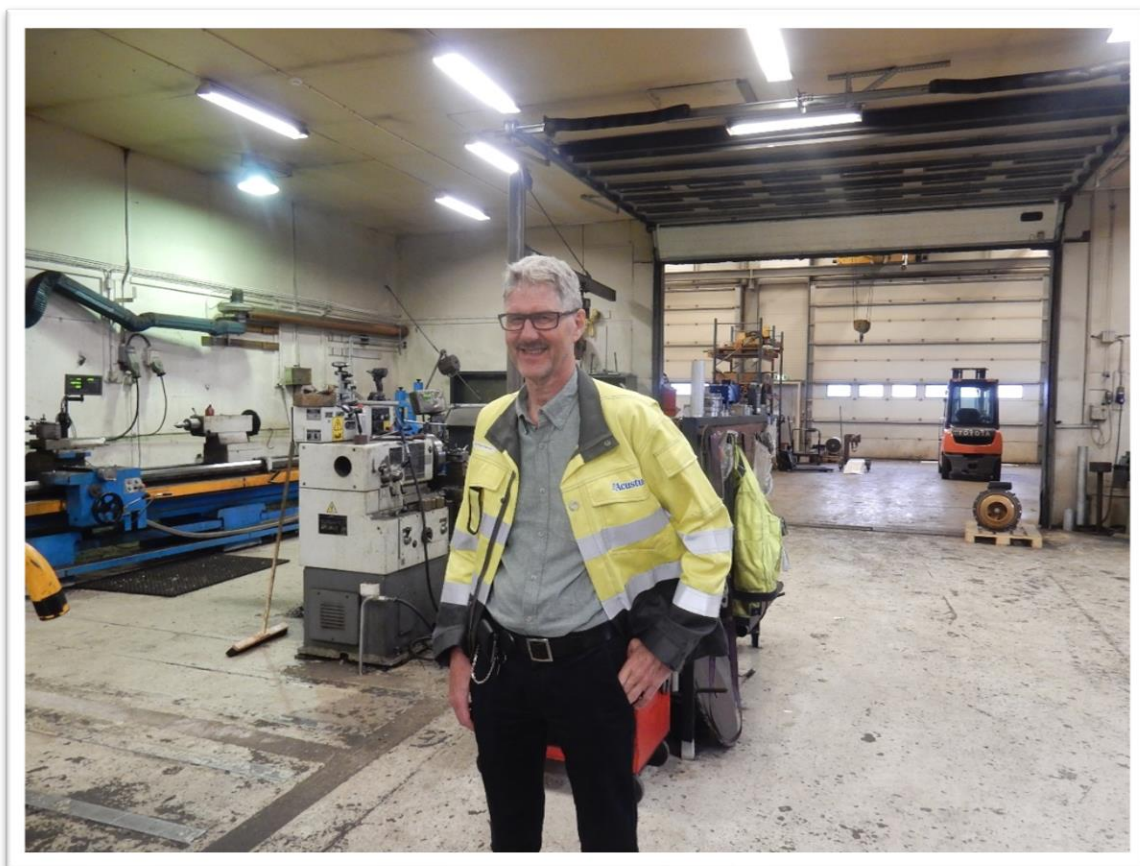


FOTO: CATRINE KILDEMO

MÅL OG STRATEGIER RETTET MOT VÅRE NÆRINGER

Utvikling av industri	<ul style="list-style-type: none"> • Kartlegge og legge til rette for utvikling av næringsareal • Synliggjøre ledige næringsareal gjennom næringsarealportal • Bidra til bedre infrastruktur • Sikre krafttilgang til vår industri • Synliggjøre eksisterende industri i kommunen • Bidra til samarbeid og dialog mellom industribedrifter og mellom industribedrifter og kommunen
Utvikling i mineralnæringen	<ul style="list-style-type: none"> • Bidra til at Hammerfall fortsatt skal ha utviklingsmuligheter • Gjennom arealplanlegging skal kommunen sikre transportmuligheter fra klebersteinsforekomsten i Linna • Være en aktiv part i regionsamarbeid for utvikling av mineralnæringen • Synliggjøre muligheter innen mineralnæringen • Bidra gjennom kompetansenettverket til videregående skoler for å sikre nødvendig kompetanse for mineralnæring • Gjennom skolens realfagsatsning skal mineralnæringens betydning for utvikling av ny teknologi, samfunn og industri synliggjøres for barn og unge
Utvikling i fiskeri- og havbruksnæring	<ul style="list-style-type: none"> • Bidra til at fiskeri- og havbruksnæringene har gode vilkår i Sørfoldts fjorder • Oppfordre og bidra til dialog mellom fiskeri- og havbruksnæringen • Ha tett samarbeid med landbasert oppdrett når det gjelder tilrettelegging og utvikling • Utvikle kai og havn for å tilrettelegge for fiskerne i kommunen • Utvikle Strøksnes som fiskerihavn og bidra til at fiskemottaket opprettholdes • Ha fokus på å bevare viktige marint økologiske områder for fiskenæringen • Videreføre tett samarbeid med lokale fiskere og fiskerlag • Invitere fiskere/fiskerlag til yrkesorienteringsdag/karrieredag
Utvikling i landbruksnæring (jord- og skogbruk), samt reindrift	<ul style="list-style-type: none"> • Være en aktiv deltaker i regionalt samarbeid og ha dialog med regionale myndigheter for å skape utviklingsmuligheter for landbruket • Støtte opp og informere om kompetanse- og utviklingsmuligheter for landbruksnæringen, for å sikre videre drift av landbruksproduksjon og bevare attraktive kulturlandskapsområder • Følge opp strategier for miljø- og næringstiltak i landbruk, jord- og skogbruk • Ha en aktiv rolle for å synliggjøre behovet for et velfungerende kulturlandskap

	<ul style="list-style-type: none"> • Forvalte statlige midler til utvalgt kulturlandskap Engan-Ørnes og Kjelvik og følge opp sentrale og lokale planer for å ivareta og utvikle kulturlandskapets kvaliteter. Ha tett samarbeid og dialog med gårdbrukere, grunneiere og lokalsamfunnet gjennom arbeid og utvikling av utvalgt kulturlandskap • Synliggjøre kulturlandskapets muligheter til næringsutvikling, bolyst og fritidsaktiviteter • Bidra til å sikre skogbruket god infrastruktur • Følge opp sitt arbeid med skadefellingslag for å ivareta beitebrukere (sau og rein) • Samarbeide med nabokommuner for å sikre god veterinærtilgang til landbruk • Legge til rette for utvikling av og ha god dialog med reindriftsnæringen
<p>Utvikling i reiselivsnæring og turisme</p>	<ul style="list-style-type: none"> • Aktiv part i regionsamarbeid som næringsnettverk i Salten • Samarbeid med reiselivsbedrifter regionalt for muligheter for reiselivet i Sørfold • Tilrettelegge for samarbeid mellom reiselivsbedrifter i Sørfold • Synliggjøre muligheter for midler og kompetanseheving • Utvikle infrastruktur i innfallsporter til nasjonalparker • Synliggjøre Sørfold som reisemål • Utvikle infrastruktur som tilrettelegger for reiseliv
<p>Utvikling av nærbutikker</p>	<ul style="list-style-type: none"> • Utvikle nærbutikker slik at de kan bistå i kommunal tjenesteyting • Synliggjøre muligheter for lokal handel internt i kommunen • Bidra i utvikling av nærbutikker som attraktivt tilbud overfor kunder og innbyggere • Bidra i utvikling av nærbutikker som møteplasser • Samarbeide med nærbutikker for bedre tilbud i distrikter • Være en aktiv part i MERKUR-ordning • Veilede nærbutikker når det gjelder støtteordninger



FOTO: BENTE BRAATEN

JA VI FRAMSNAKKER

Hovedmål: vi skal framsnakke og være stolt av Sørfold-samfunnet og hverandre

MÅL (dette ønsker vi)	STRATEGIER (dette gjør vi for å få det til)
Vise at det gode livet finnes i Sørfold	<ul style="list-style-type: none">• Promotere hele kommunen som en mulig bo- og arbeidsplass• Inspirere og vise at det finnes alternative levemåter og livsstiler utenfor storbyene• Synliggjøre kvalitetene ved å bo i små samfunn• Dyrke de positive trekk ved Sørfold som helhet og ved alle bygdene
Framsnakke Sørfold og hverandre	<ul style="list-style-type: none">• Snakke positivt om Sørfold og tilbudene som finnes i hele kommunen• Snakke positivt om hverandre og ha en positiv holdning overfor hverandre
Åpenhet og positivitet i kommunen og lokalsamfunnet	<ul style="list-style-type: none">• Være åpen, tydelig, ærlig, forutsigbar og løsningsvillig overfor hverandre, innbyggere, lokalsamfunn og næringsliv• Ha vennlig kommunikasjon til hverandre• Ha en positiv innstilling og støtte hverandre• Ha et godt samarbeid og dialog med hverandre• Ha god informasjonsflyt• Ha respekt for hverandres roller og for hverandre• Ha lojalitet til hverandre
Ha et godt omdømme	<ul style="list-style-type: none">• Dele våre erfaringer og det vi får til• Fokuserer på positive ting som vi får til og forbedre det som er mindre bra



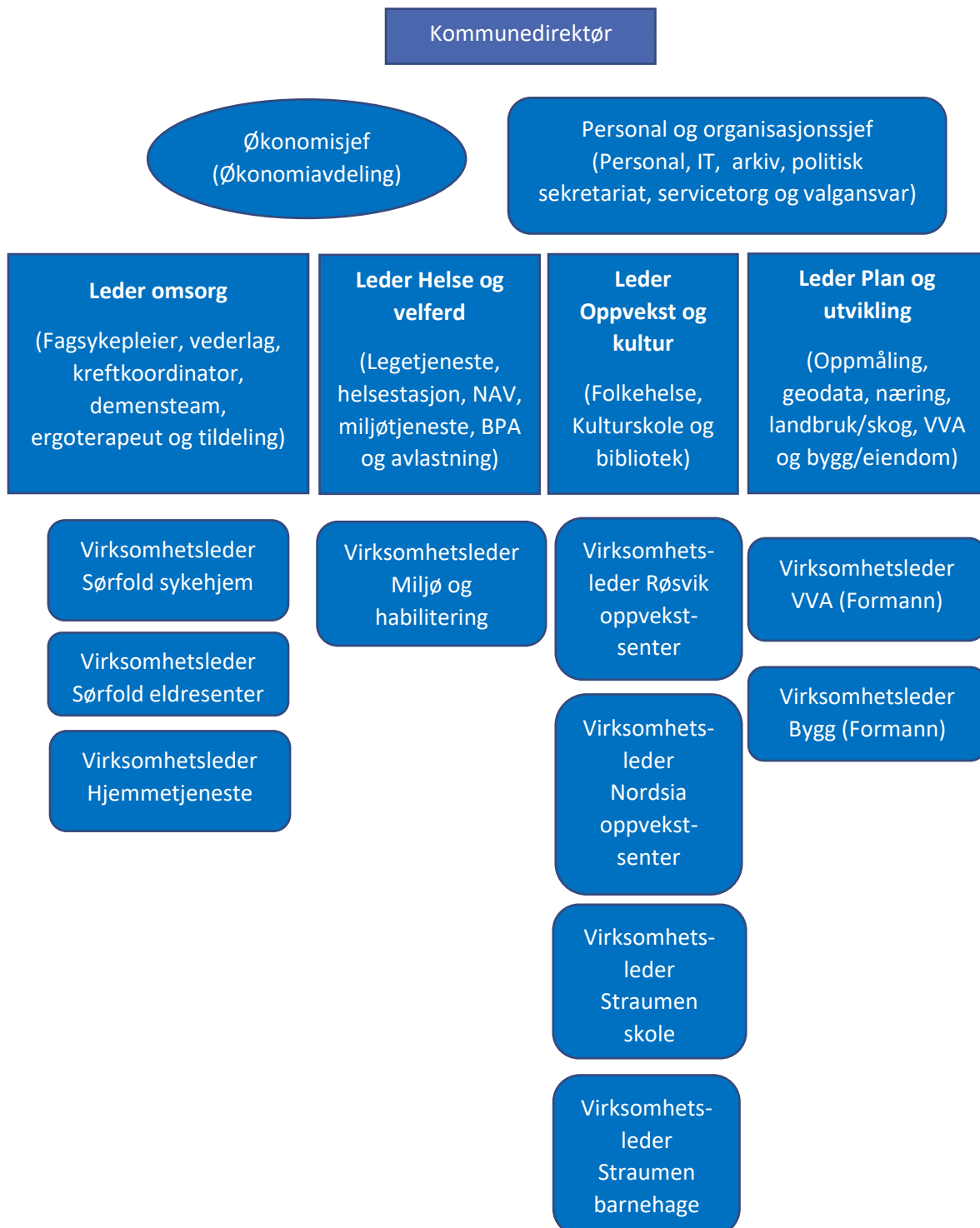
FOTO: NÆRING I NORD

KOMMUNEN SOM ORGANISASJON

For å imøtekomme utfordringer og lykkes med våre målsetninger, er det viktig å ha en effektiv og god organisasjon. Visjon «**SAMMEN BLIR VI GODE for et godt liv i Sørfold**» gjelder også kommunen som organisasjon. Det betyr at framover bør vi i selve kommunen også ha et større samarbeid på tvers av avdelinger og nivåer, være inkluderende og profesjonell. Kommunen bør se innbyggere som en ressurs og jobbe sammen for å skape det gode liv i Sørfold. Nedover følger mål og strategier for kommunen som organisasjon.

MÅL (dette ønsker vi)	STRATEGIER (dette gjør vi for å få det til)
Være en helsefremmende kommune	<ul style="list-style-type: none"> • Kompetanseheving hos ansatte • Gi gode ansettelsesvilkår med langsiktige perspektiver • Ha en positiv og tydelig lederkultur som gir motiverte og trygge ansatte • Ha en kultur for kontinuerlig forbedring og utvikling innenfor rammene av eget arbeid • Ha rom for kreativitet og sosiale fellesskap • Relasjonskompetanse og dialogbasert kommunikasjon som basis i alle deler av organisasjonen. God informasjonsflyt • Fokus på nyskaping og innovasjon • Ha mer systematiske prosesser • Fremme åpenhet, samarbeid og fellesskap i organisasjon
Ha en stabil og god kommuneøkonomi	<ul style="list-style-type: none"> • Kontinuerlig økonomisk kontroll og tydelig styring i alle tjenesteområder
Levere gode tjenester til innbyggere	<ul style="list-style-type: none"> • God kommunikasjon og informasjon til innbyggere • Gjennomføre gode brukerkartlegginger • Fokus på tverrfaglig samarbeid og samhandling mellom tjenester og sektorer • Digitale løsninger innen utvikling av kommunal tjenesteproduksjon, eks. velferdsteknologi • Ansatte og politikere skal ha nødvendig kunnskap om hele kommunen
Ha et aktivt samfunnssikkerhets- og beredskapsarbeid	<ul style="list-style-type: none"> • Systematisk arbeid med samfunnssikkerhet- og beredskap • Oppdatere kommunens beredskapsplaner og ROS-analyse • Samarbeide med regionale aktører om å styrke samfunnssikkerhet og beredskap
Ha større fokus på klima- og miljø og klimatilpasning	<ul style="list-style-type: none"> • Samarbeide med andre kommuner og regionale aktører om klimatilpasning og utslippsreduksjon • Arbeide for løsninger som ivaretar klimaendringer og bidrar til reduksjon i klimagassutslipp • Kompetanseheving for ansatte innenfor temaet • Skape et bevisst forhold til eget klimafotavtrykk i egen organisasjon • Utarbeide ny energi- og klimaplan som fastsetter mål for reduksjon i kommunalt klimagassutslipp og omtaler konsekvensene av klimakrisen

Den nye organisasjonsstruktur (figur 8) som vi har utarbeidet i 2022 skal bidra til bedre kommuneøkonomi, bedre informasjonsflyt, kommunikasjon og bedre samhandling.



FIGUR 8. NY ORGANISASJONSSTRUKTUR FOR SØRFOLD KOMMUNE

AREALSTRATEGIER

Det forventes at kommuner utarbeider arealstrategier som en del av kommuneplanens samfunnsdel og legger disse til grunn ved revisjon av kommuneplanens arealdel, ved reguleringsplaner og i bygge-saksbehandlingen. Arealstrategiene har ikke samme juridisk bindende virkning som selve arealdelen. Arealstrategier er langsiktige og overordnede prinsipper for areal- og ressursforvaltning i kommunen. Disse må bygge på klare mål for utviklingen av kommunen som er fastsatt i samfunnsdelen. Dette skal virke som en bro mellom kommunens overordnede samfunns mål og kommunenes arealdisponering. Arealstrategiene gjør at arealplanene blir bedre tilpasset samfunnets behov og utfordringer, og er et viktig verktøy for å sikre bærekraftig utvikling.

Kommuneplanens samfunnsdel for Sørfold kommune peker ut viktige områder vi skal jobbe med de neste årene. Sørfolds arealstrategier bygger på kommunens visjon og satsningsområder og viser hvordan arealbruk kan bidra til å nå målene i samfunnsdelen.

OVERORDNEDE STRATEGIER FOR AREALPLANLEGGING

Satsnings- område	Arealstrategier
BOLYST	<ul style="list-style-type: none"> • Kommunale tomter og tilrettelegging for boligbygging skal legges i nærhet av tilgjengelig infrastruktur og arbeidsplasser • Vurdere aktivt eksisterende tomter og deres attraktivitet og hvorvidt de oppfyller innbyggernes behov • Gjennomgå eksisterende områder som er satt av til utbyggingsformål, og ta ut områder som er uaktuelle • Kommunen skal være tidlig i dialog med nye næringsetableringer om eventuelle felles satsninger på boligbygging og bosetting i gjeldende satsningsområder • Vurdere klimarisiko og klimatilpasning i all vår planlegging, og forebygge uønskede klimahendelser • Utbygging skal ikke skje i områder utsatt for naturfare • Sikre og bevare viktige naturfunksjoner som bidrar til å dempe negative effekter og konsekvenser av klimaendringer • Ved framtidig utbygging bør det settes av tilstrekkelig nok areal for å ivareta trygg bortledning av overvatnet på overflata • Som nasjonalparkkommune skal kommunen i arealplanlegging ta hensyn til verneområdene og verneverdiene • Samarbeide med fylkeskommunen og andre kommuner om utvikling av arealer og infrastruktur rundt nasjonalparker • Arealplanlegging skal bidra til å utvikle attraktive sentrumsfunksjoner og møteplasser for befolkning
GODE OPPVEKST- VILKÅR	<ul style="list-style-type: none"> • Kommunen skal i planlegging og utbygging av områder for boligbygging sikre god tilgang til leke- og naturområder • Arealplanleggingen skal legge til rette for trafikksikre løsninger, spesielt i tilknytting til skole og skolevei • Legge til rette for utvikling av attraktive lekeområder rundt barnehager og skoler i Sørfold

	<ul style="list-style-type: none"> • Legge til rette for utvikling av lekeområder, møteplasser og nærturområder for barn og unge i Sørfold
<p>AKTIV HVERDAG OG FRITID</p>	<ul style="list-style-type: none"> • Arealplanlegging skal bidra til å utvikle aldersvennlig samfunn • Ta hensyn og sikre naturmangfold, friluftslivsområder og strand- og kystsoner i all arealplanlegging • Sikre arealer for idrettsanlegg • Utvikle arealer for parkeringsplasser ved utfartssteder • Arealplanlegging skal bidra til tilgjengelighet til turstier • Legge nasjonale mål om universell utforming inn som del av beslutningsgrunnlaget ved kommunal arealplanlegging • All arealplanlegging skal ivareta og bygge videre på viktige kulturhistoriske kvaliteter, stedets karakter og identitet • Eksisterende offentlig bygg og tomter vurderes/utvikles før nye arealer tas i bruk til offentlig formål
<p>ALLSIDIG NÆRINGS- LIV</p>	<ul style="list-style-type: none"> • Sikre at kommunens arealplaner er oppdaterte • Sikre og utvikle arealer for industri og annen næringsaktivitet i Sørfold • I regulering av næringsarealer skal det tas hensyn til klimaendringer og klimarisiko • Arealplanleggingen skal synliggjøre bedre ressursutnyttelse og bidra til samhandling mellom næringsaktører • Ved bygge- og infrastrukturprosjekter skal det vurderes om overskuddsmasser kan gjenvinnes. Gjenvinning skal skje så langt som mulig • Sikre god dialog mellom oppdrettsnæring og fiskeri for å oppnå god utvikling av kommunens sjøarealer • Legge til rette for og være en aktiv part i utviklingen av fiskerihavn og havneområder • I arealplanlegging sikre god medvirkning fra lokalt næringsliv • I arealplanlegging skal kommunen være i tidlig dialog med reindrift • I arealplanlegging skal det undersøkes om tiltakene påvirker naturmangfold, marint mangfold og om området tiltaket skal gjelde for har spesielle biologiske, samiske eller kulturhistoriske kvaliteter • Ta hensyn til eksisterende mineralressurser i all arealplanlegging • Definere viktige landbruksarealer for å bevare og ta hensyn til disse i planprosessene • Vurdere og definere viktige jordbrukslandskap i kommunen, som gir grunnlag for større økonomisk støtte, synlighet og utvikling • Videreføre praksis med å hensynta jordbruks- og landbruksarealer ved søknad om fradeling og disponering • Arealplanlegging skal sikre jord- og skogbruksarealer for å forhindre nedbygging av matjord og opprettholde tilgang til ressursutnyttelse i utmark. Arealplanlegging skal sikre viktige beiteområder, arealer for reindrifta og urørt natur • Hyttebygging skal skje i allerede avsatte hyttefelt
<p>JA VI FRAM- SNAKKER</p>	<ul style="list-style-type: none"> • Arealplanlegging skal bidra til å synliggjøre viktige næringer, naturmangfold og naturressurser for å skape stolthet og tilhørighet

OPPFØLGING AV PLANEN

Kommuneplanens samfunnsdel med arealstrategier skal være kommunens overordnede styringsverktøy. For at dette skal være mulig må administrasjon og politisk virksomhet arbeide målrettet framover etter mål og strategier som er nedtegnet i denne planen. Kommuneplanen skal ha en handlingsdel som angir hvordan planen skal følges opp de fire påfølgende år eller mer, og revideres årlig. Økonomiplanen kan inngå i eller utgjøre handlingsdelen. Det må skapes en tydelig kobling mellom samfunnsdel og økonomiplan med budsjettprosess. Dette vil bidra til å omsette kommuneplanens prioriteringer til konkrete tiltak. I tillegg til dette må også framtidig planverk ta hensyn til samfunnsdelen og bør kunne peke på hvordan de bidrar til å nå målene.

Samfunnsdelen skal ha et langsiktig perspektiv og ha en varighet på en 12-års periode. Likevel skal kommunestyret minst en gang i hver valgperiode, ved behandling av kommunal planstrategi, ta stilling om gjeldende kommuneplan eller deler av denne skal revideres, eller om planen skal videreføres uten endringer. Slik vil planverket gjenspeile gjeldende politiske føringer og være aktuelt for hver kommunestyreperiode.

Kommuneplanens samfunnsdel setter noen viktige mål mot 2035. Samfunnsdelen skal inspirere og gi muligheter for samarbeid og ny aktivitet i kommunen. God formidling av planen både internt i organisasjon og ut til lokalsamfunnet og digital tilgjengelighet vil være viktig for å gjøre planen levende for hele kommunen.



– Fjell møter fjord –